

Caergybi: Trawsnewid o safbwynt diwylliant a threftadaeth

Cais Cronfa Codi'r Gwastad
Awst 2022



CYNGOR SIR
YNYS MÔN
ISLE OF ANGLESEY
COUNTY COUNCIL



UK Government Wales
Llywodraeth y DU Cymru

www.ynysmon.llyw.cymru
www.anglesey.gov.wales

Cynnwys

Crynodeb o'r Buddsoddiad	3
Caergybi: Trawsnewid o safbwynt diwylliant a threftadaeth	5
Canol tref sy'n gwneud cam â'i gymuned	7
Adeiladu ar gyfle.....	9
Canol tref y mae ei ffyniant yn amlwg.....	10
Canlyniadau – cyflawni newid	14
Ein tîm cyflawni profiadol.....	15

Crynodeb o'r Buddsoddiad

Risg isel sydd ynghlwm â chais Caergybi. Gan arwain at wahaniaeth gweladwy cyflym, bydd yn sicrhau £22.5m o fuddsoddiad cyhoeddus a phreifat ac yn cyflenwi dros £54 o fuddion i'r gymuned leol.

Ffryntiad y Traeth

Caiff cysgodfannau'r traeth, sydd mewn cyflwr gwael, eu hadnewyddu i'w defnyddio i ddarparu gwybodaeth i dwristiaid / man cyrraedd a gadael ar gyfer atyniadau lleol, ynghyd ag ar gyfer busnesau bwyd a diod.



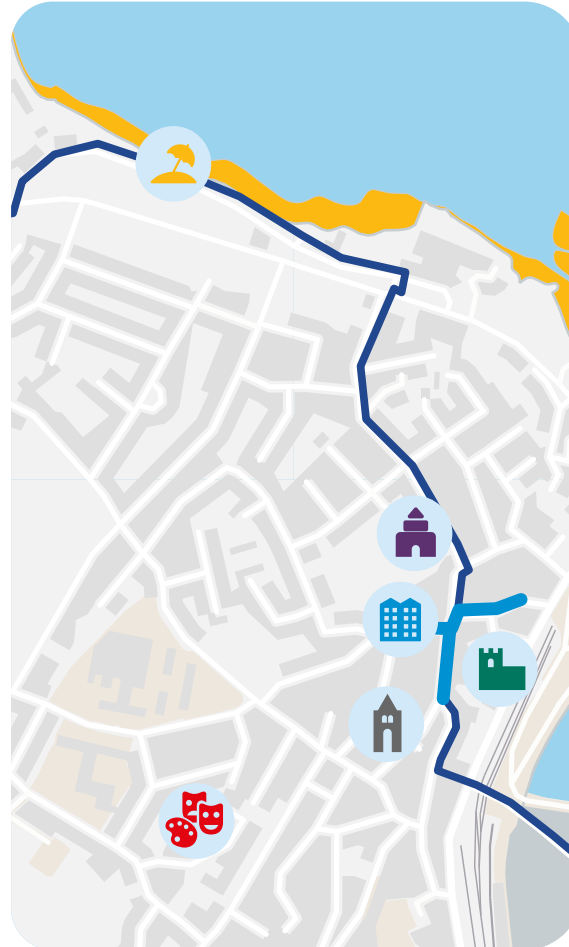
Prosiect Trawsnewid Treflun

Parhad prosiect tra llwyddiannus ar gyfer adnewyddu eiddo sydd wedi'i esgeuluso yng nghanol y dref. Buddsoddi mewn gwella golwg adeiladau i wella ymdeimlad o barch mewn lle, lleihau'r niferoedd o eiddo gwag, cynyddu'r niferoedd sydd wedi'u meddiannu, ynghyd â niferoedd sydd ymwelwyr, a gwrthdroi diririad canol y dref.



Ehangu'r Ucheldre

Canolfan Ucheldre yw prif ased y dref o safbwynt celfyddydol a diwylliannol. Mae'n brwydro ar hyn o bryd â diffyg lle a chapasiti. Bydd ehangu'r ganolfan yn darparu lle ar gyfer y rhaglen ddigwyddiadau helaeth, sy'n amrywio o weithgareddau ar gyfer rhieni a phlant, i gynyrchiadau theatr a sgrinio operâu.



Rhaglen Eiddo Gwag

Mae'r Rhaglen yn ymwneud â phrynu ac adnewyddu eiddo sydd mewn cyflwr gwael/ yn wag yng nghanol y dref, ac mae'n adeiladu ar lwyddiant y Fenter Siopau Gwag. Y bwriad yw prynu pum adeilad allweddol a'u hadnewyddu i'w defnyddio er budd y gymuned.



Ehangu'r Ganolfan Chwarae

Canolfan Chwarae'r Empire yw un o'r ychydig atyniadau dan do a geir yng Nghaerdydd. Mae'n denu mwy o ymwelwyr ar hyn o bryd na'r capasiti sydd ar gael yno ar eu cyfer. Bydd cyflwyno'r prosiect ehangu yn diwallu'r angen am atyniad dan do/tywydd gwael ar gyfer pobl leol a thwristiaid (gan dargedu plant a theuluoedd).



Eglwys Sant Cybi

Mae'r eglwys yn adeilad rhestredig Gradd I, a dyma brif ased Caerdydd o safbwynt treftadaeth. Defnyddir y cyllid i wneud yr eglwys yn lle mwy hyblyg a chanddo ogwydd cymunedol, a bydd yn creu 'deli' / caffï a redir fel menter gymdeithasol.



Mannau Cyhoeddus a Gwella Profiad i Ymwelwyr

Canolfan ymwelwyr newydd ar gyfer Parc Gwledig y Morglawdd, ynghyd â gwella arwyddion a llwybrau i ganol y dref. Mae'r rhain yn mynd ar hyd glan y môr, ac yn cynnwys gwella manau cyhoeddus yng nghyffiniau Eglwys Sant Cybi a'r Gaer Rufeinig.



Amcanion ein Cais

Yr amcan cyffredinol yw gwrthdroi dirywiad Canol y Dref, a chynyddu ymdeimlad preswylwyr o falchder yn y lle.



Lleihau nifer yr adeiladau gwag neu sydd mewn cyflwr gwael



Cynyddu nifer yr ymwelwyr a gwariant



Cynyddu cyflogaeth a lleihau diweithdra



Darparu arwynebedd llawr modern i ddiwallu anghenion busnesau



Cynyddu a gwella mynediad i'r celfyddydau, diwylliant a hamdden



Sicrhau mwy o amrywiaeth o ran yr hyn sydd gan ganol y dref i'w gynnig a gwella profiad ein ymwelwyr

Caergybi: Trawsnewid o safbwynt diwylliant a threftadaeth

Caergybi: gwneud gwahaniaeth gweladwy

Mae hanes, diwylliant a lleoliad naturiol arbennig Caergybi yn gryfderau a fydd yn gwasanaethu ei chymuned leol yn dda.

Maent yn golygu bod y dref mewn sefyllfa ddelfrydol i fanteisio ar fod yn un o borthladdoedd prysuraf y DU, gyda chysylltiadau i Ddilyn, tren i Llundain, ac yn borth i gyrchfan dwristiaid fyd-enwog.

Ond i wneud hynny, rhaid i ganol y dref fod yn addas i ymwelwyr, a bydd buddsoddi arian cyhoeddus ynddo yn awr yn gwneud gwahaniaeth gweladwy yn syth, gan ddenu buddsoddiad preifat a gwariant gan ymwelwyr, er budd cymunedau lleol.

Mae'r cais hwn yn dod â phartneriaid cryf o'r ardal leol, ynghyd â phecyn cydlynol a chynhwysfawr o ymyraethau dethol, at ei gilydd.

Fe wnaiff y cyfuniad hwn roi'r dref ar drywydd newydd, a mwy cynaliadwy.

Fel un o'r lleoedd a chanddo'r lefelau uchaf o amddifadedd yng Nghymru, a'r un sydd wedi'i raddio uchaf o blith ardaloedd blaenoriaeth Lefel 2 yn Ail Rownd o Cronfa Codi'r Gwastad, mae'r cyfle i wneud gwahaniaeth yma'n aruthrol, ac yn fater o frys.



Canol tref sy'n gwneud cam â'i gymuned

Mae Ynys Môn yn wynebu sawl her economaidd, mae lefelau cynhyrchiant ac incwm yn isel, a diweithdra'n uchel - fe'i rhoddwyd ar frig y rhestr flaenoriaeth o bob ardal Lefel 2 yng Nghymru.

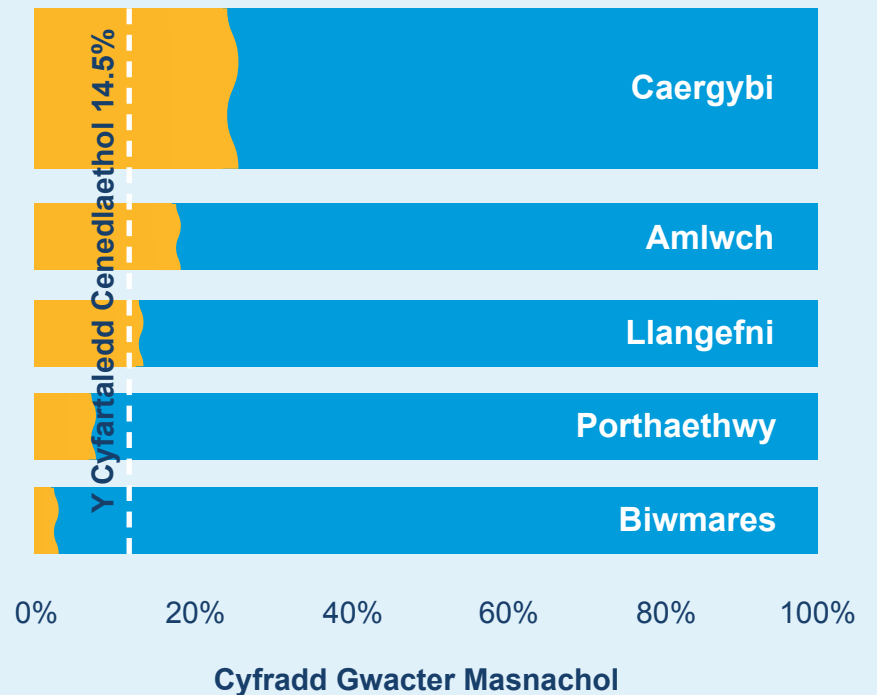
Caergybi, sef tref fwyaf yr ynys, yw'r un y mae arni angen y buddsoddiad mwyaf, a chanddi rai o'r cymdogaethau â'r lefelau amddifadedd gwaethaf yng Nghymru.

Mae hyn yn fwy a mwy amlwg yng nghanol y dref, lle mae'r cyfraddau gwacter mor uchel â 26%, sydd dros ddwywaith y cyfartaledd a geir ym mhedair ardal ganol tref arall yr ynys. Mae eiddo gwag yn difetha Caergybi, ac yn atal ymwelwyr, tra bo rhenti isel yn gwneud eu hadnewyddu a'u hailddatblygu'n anhyfyw.

Mae angen buddsoddiad cyhoeddus ar frys i fynd i'r afael â methiant y farchnad, i ddod a gweithgarwch yn ôl i Gaergybi, ac i sbarduno buddsoddiad gan y sector preifat.



Mae canol tref fwyaf Ynys Môn yn dioddef





Adeiladu ar gyfle

Ceir cyfle enfawr i greu newid yng Nghaergybi – a chanddi gryfderau sylfaenol arbennig iawn, sy'n aros am gyfleoedd i'w datgloi. Mae ei hanes a'i diwylliant yn ei gwneud yn gyrchfan ddelfrydol i ymwelwyr, ond rhaid buddsoddi ynddi.

Ac mae'r ymwelwyr hynny yma'n barod – mae gan Gaergybi gysylltiadau da o gymharu â'r mwyafrif o gymunedau arfordirol mylol. Mae trên uniongyrchol i Lundain, ynghyd â fferi uniongyrchol i Ddulyn, yn ogystal â phorthladd ar gyfer llongau mordeithio, yn golygu bod dwy filiwn o ymwelwyr yn pasio trwy'r dref bob blwyddyn.

Mae'n borth twristiaeth ar gyfer Eryri a Gogledd Cymru, tra bo Ynys Môn eisoes yn gyrchfan boblogaidd ynddi'i hun, y mae pobl wrth eu boddau'n ymweld â hi. Dylai Caergybi, fel ei thref fwyaf, fod yn fan aros naturiol i ymwelwyr, a bydd ein cynlluniau'n rhoi rheswm i ymwelwyr wneud hynny.

Ceir ymdeimlad aruthrol o falchder dinesig yng Nghaergybi, ond mae gweld holl wead canol y dref yn edwino o'u blaenau yn lladd ysbryd y gymuned. Bydd buddsoddiad yn newid hyn, fel bod yr ymdeimlad o falchder yn cael ei wireddu a'i adlewyrchu yng ngolwg y lle.



Canol tref y mae ei ffyniant yn amlwg

Caiff preswylwyr a thwristiaid, fel ei gilydd, fudd o'r cynllun buddsoddi cydgysylltiedig gan y Gronfa Codi'r Gwastad.

Bydd lleihau cyfraddau gwacter a denu mathau newydd o ddefnydd yn darparu swyddi i breswylwyr lleol, ynghyd ag opsiynau gwell o ran bwyta, yfed, siopa a hamdden.

Bydd yn rhoi hwb i dwristiaeth hefyd, ac yn manteisio ar dwf yn nifer y llongau mordeithio sy'n ymweld â'r porthladd.

Mae harddwch naturiol Ynys Môn a Gogledd Cymru'n gofyn am ganol trefi deniadol i gwblhau'r profiad bob tywydd sydd ar gael i ymwelwyr. Fe wnawn ni hynny yng Nghaergybi trwy gyfuno gwelliannau o ran yr hyn a gynigir o safbwynt diwylliant a threftadaeth, ynghyd â mynediad gwell i lan y môr, a phe cyn o newidiadau i gyflwyno gweithgareddau i ganol y dref, a'i gweddnewid i greu canol tref sy'n dibynnu llai ar fanwerthu.

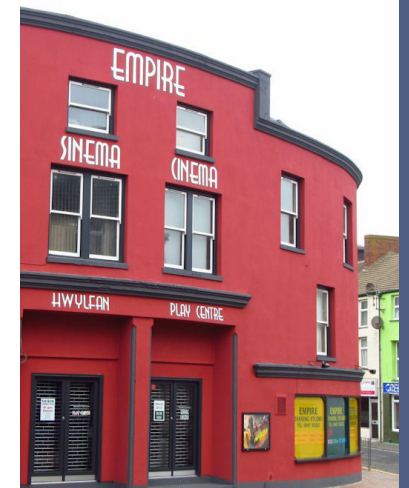
Bydd y cyfleoedd newydd o ran gwariant a chyflogaeth yn fodd i adfywio economi leol a chanol tref ddiffygiol, yn ogystal ag aildefnyddio asedau a lleihau trosedd. Bydd y gwelliannau o safbwynt cymunedol yn creu newid a fydd yn weladwy i bobl leol.





Dod â diwylliant a threftadaeth i'r amlwg

- **Eglwys Sant Cybi**
Bydd y seren ymhlith holl asedau treftadaeth Caergybi, sydd wedi'i rhestru'n Radd 1, yn ehangu i greu hyb cymunedol, a fydd yn helpu pobl leol ac yn creu mwy o weithgarwch yng nghanol y dref.
- **Canolfan Gelfyddydol Ucheldre**
Bydd cyfleusterau gwell, ynghyd ag ehangu ei gapasiti, yn galluogi'r sefydliad diwylliannol allweddol hwn i dyfu ei raglen a chyrraedd rhagor o bobl.
- **Y Gaer Rufeinig a Sgwâr Swift**
Caiff manau cyhoeddus yng nghyffiniau Eglwys Sant Cybi ei drawsnewid gyda chyfleusterau i ymwelwyr wedi'u huwchraddio, a fydd yn cynnwys plattform y gellir gweld yr olygfa ohono.
- **Canolfan Chwarae'r Empire**
Gan gwblhau'r cyfuniad o ddarpariaeth i bawb o bob oed, caiff un o brif atyniadau dan do'r dref ei ehangu i gwrdd â'r galw sy'n uchel eisoes.





Gwneud y gorau o asedau naturiol

- **Ffryntiadau Traeth Newry**
Cyfleusterau gwell i bobl leol ac ymwelwyr fel ei gilydd, er mwyn iddynt gael mynd at lan môr y dref a'i mwynhau. Mae ffryntiadau'r traeth yn rhan o Lwybr Treftadaeth y Morglawdd i dywys teithwyr llongau mordeithio i mewn i ganol y dref.
- **Canolfan Ymwelwyr Treftadaeth y Morglawdd**
Bydd llwybrau gwell o'r parc gwledig ar gyrion Caergybi yn caniatáu i ragor o bobl gael dysgu am dreftadaeth Caergybi ac Ynys Môn. Bydd gwelliannau o safbwynt manau cyhoeddus yn cyfeirio twristiaid i mewn i ganol y dref a thuag at asedau treftadaeth lleol.





Hwb o'r newydd i Ganol y Dref

- **Trawsnewid y Treflun**
Bydd hyn yn caniatáu i ni ehangu ein rhaglen dra llwyddiannus o adnewyddu eiddo treftadaeth adfeilliedig yng nghanol y dref - a fydd yn gwrthdroi dirywiad canol y dref.
- **Y Rhaglen Eiddo Gwag**
Bydd Môn CF yn prynu rhai o'r eiddo gwag mwyaf ac amlycaf ac yn creu modd newydd a ffyniannus o'u defnyddio gan y gymuned. Bydd hyn yn gwneud gwahaniaeth gweladwy yng nghanol y dref, ac yn denu mwy o bobl i mewn iddo.



Taclo doluriau llygaid



Canlyniad ymyrraeth flaenorol Môn CF

Canlyniadau

Caiff y cyfuniad o'r holl ymyraethau hyn eu dylunio gyda'i gilydd i wneud y dref yn lle gwell i ymweld â hi ac i dreulio amser ynddi hi, gan adfer yr ymdeimlad o falchder yn y lle.

Bydd y cais yn cyflwyno cyfanswm o £22.5m o ran buddsoddiad, gan gynnwys £17m o'r Gronfa Codi'r Gwastad, a fydd yn cyflenwi £54m o fuddion (GPN).

Bydd torri'r cylch o ddirywiad o safbwynt manwerthu, trwy gynnig darpariaeth amgen o ran atyniadau treftadaeth a chymunedol, yn dod ag ymwelwyr i'r dref, ynghyd â gwariant a fydd yn creu rhagor o fomentwm.

Bydd hefyd yn cyfrannu at dargedau Sero Net trwy adnewyddu adeiladau presennol, gan arwain at ostyngiad mawr yn y carbon sy'n rhan annatod ohonynt, o gymharu ag adeiladau newydd.



Cynnig gwell o safbwynt diwylliant, y celfyddydau a hamdden

- sy'n caniatáu i ragor o bobl feithrin diddordeb yn eu treftadaeth

Cynnig ehangach o gelfyddydau a diwylliant (tua 575 metr sgwâr) yng Nghanolfan Ucheldre, yn denu 17,500 o ymweliadau ychwanegol y flwyddyn

Stiwdio ddawns newydd (114 metr sgwâr) ar gyfer 60 o ddawnsywyr ychwanegol pob wythnos

Canolfan chwarae fwy (tua 190 metr sgwâr) sy'n lleihau'r rhestr aros ac yn caniatáu 16,000 mwy o ymweliadau pob blwyddyn

Cynnig gwell yn Eglwys Sant Cybi, ynghyd â chyflwyno nodweddion treftadaeth yn fwy effeithiol, sy'n caniatáu yr eglwys i wireddu ei photensial fel atyniad allweddol i ymwelwyr



Canol tref fywiog a chynaliadwy

Cael ailddefnyddio 25 o adeiladau gwag / adfeiliedig

8 Gwella blaenau siopau o fewn yr ardal gadwraeth

20 o gartrefi newydd neu wedi'i ailwampio a 7 llety gwyliau

Dros 65 o swyddi newydd (cyfartal ac amser llawn), 6 phrentisiaeth newydd a thros 85 o gyfleoedd gwirfoddoli

Codi Gwerth Tir (£1.2m yn uniongyrchol, a £4.7m yn anuniongyrchol)



Effeithiau

Gwariant uchel yng nghanol y dref

Llai o ddiweithdra

Mwy o bobl yn meithrin diddordeb yn y celfyddydau / hamdden / treftadaeth

Cynyddu llesiant

Llai o drosedd

Hybu'r ymdeimlad o falchder yn y lle

Taclo tlodi bywd ac amddifadedd cymdeithasol

Hyrwyddo cydlyniant cymunedol

Annog teithio llesol

Ein tîm cyflawni profiadol

Cyngor Sir Ynys Môn

Mae'r prosiect hwn yn adeiladu ar waith blaenorol a gyflawnwyd gan y Cyngor, gan gynnwys Cronfa Treftadaeth y Loteri a chyllid Llywodraeth Cymru. Mae'r Cyngor yn gyfrifol am sawl un o'r asedau a gynhwysir o fewn y prosiect, gan gynnwys y prosiectau Trawsnewid Treflun, ynghyd â Mannau Cyhoeddus a'r Profiad i Ymwelwyr.



Cyngor Tref Caergybi

Bu'r Cyngor Tref a'r Maer yn rhan annatod o bennu'r prosiectau hyn, a datblygwyd estyniad y Ganolfan Chwarae a'r cynigion ar gyfer Ffryntiadau'r Traeth ganddynt.

Môn CF

Elusen sy'n eiddo i'r gymuned, sy'n cefnogi ardaloedd o amddifadedd, sy'n uwchsgilio'r boblogaeth leol, ac yn helpu pobl i gael swyddi.

Mae gan Môn CF hanes ardderchog eisoes o safbwynt y gwaith a wnaed ganddynt i sicrhau y caiff eiddo gwag yng nghanol y dref eu hailddefnyddio.

Mae gan Môn CF gynlluniau ar gyfer eiddo yng nghanol y dref, sy'n barod i'w rhoi ar waith unwaith y bydd cyllid ar gael.

Esgobaeth Bangor

Mae Esgobaeth Bangor yn elusen gofrestrdig. Ymhlith yr asedau cyfalaf a reolir ganddi y mae dros 170 o adeiladau eglwysi, gan gynnwys yr holl waith adnewyddu a datblygu. Mae Eglwys Sant Cybi yn rhan o brosiect Llefa'r Cerrig ('Stones Shout Out') sy'n ymdrechu i ddiogelu, adnewyddu a gwella pump o eglwysi harddaf a mwyaf hanesyddol yr Esgobaeth.

Canolfan Ucheldre

Canolfan gelfyddydau gymunedol yw Ucheldre, a chanddi statws elusen gofrestrdig. Dyma'r unig leoliad ar gyfer y celfyddydau perfformio ar Ynys Môn, ac mae'n chwarae rôl werthfawr o safbwynt rhoi cyfle i'r gymuned leol gael manteisio ar bob math o weithgareddau artistig.

Ynys Môn

THE ISLE OF

Anglesey



CYNGOR SIR
YNYS MÔN
ISLE OF ANGLESEY
COUNTY COUNCIL



UK Government Wales
Llywodraeth y DU Cymru

